

Dokumentnamn:

Hållbarhetsrapport

Projekt:

BKMA



Libergs Swedens
Hållbarhetsrapport
Räkenskapsåret 2022
2022-01-01—2022-12-31

Upprättat dat/sign	Sökväg	Dok.nr. / Version	
171201/JC	C:\Users\ander\Desktop\Utkast nr. 4 Hållbarhetsrapport 2023.docx	1	

Dokumentnamn:


Hållbarhetsrapport

Projekt:

BKMA

Innehåll

Libergs Sweden AB	3
Vår affärsmodell	4-5
Värdeskapandeprocess	5-7
Våra intressenter	8-9
Väsentlighetsanalys	10-11
Klimatet	12
Miljön	12-13
Leveransuppföljning	13
Risker i vår verksamhet	14
Arbetsmiljön	14-15
Säkerhet	16
Mänskliga rättigheter	16-17
Mutor och Korruption	17
Riskanalyser	18-19

Upprättat dat/sign	Sökväg	Dok.nr. / Version	
171201/JC	C:\Users\ander\Desktop\Utkast nr. 4 Hållbarhetsrapport 2023.docx	1	

Dokumentnamn:

Hållbarhetsrapport

Projekt:

BKMA

Libergs Sweden

Libergs Sweden AB är idag ett av Sveriges ledande ställningsföretag.

Vi förser den svenska byggbranschen och industrin i Sverige med

Byggnadsställningar och väderskydd.

Fram till år 2014 gick företaget under namnet Dala Byggentreprenader AB som då var ett lokalt ställningsföretag i Stockholm med en omsättning på ca 30 miljoner kronor.

År 2014 ändrades namnet till Libergs Sweden AB!

Totalt så äger Libergs Sweden ca 800 000m² ställning fördelat på våra 9 depåer runt om i landet. Utöver detta så har vi ca 20 000m² väderskydd. Allt material vi har är av fabrikatet Layher.

Idag har vi 9 depåer, från Göteborg i söder till Sundsvall i norr, i Stockholm har vi två depåer en söder och en norr om Stockholm.

Varje depå vi har i landet drivs som en egen enhet, samtidigt delar vi mycket och är stolta över vår gemensamma företagskultur.

Totalt är vi 245 egenanställda, många av dessa 245 personerna har lång erfarenhet i yrket.

Vi ägs idag av Meraxil Bygg och Fastighets AB till 100%.

Libergs Sweden har inga dotterbolag.

Mycket har hänt sedan 2014.

I maj 2015 tog vi över Bilfingers ställningsverksamhet i Sverige, då var omsättning på 147 miljoner. 2022 omsatte vi 575 miljoner kronor.

Libergs Swedens räkenskapsår är fastställt att löpa från januari till december.

Upprättat dat/sign	Sökväg	Dok.nr. / Version	
171201/JC	C:\Users\ander\Desktop\Utkast nr. 4 Hållbarhetsrapport 2023.docx	1	

Dokumentnamn:

Hållbarhetsrapport

Projekt:

BKMA

Vår affärsmodell

Vi på Libergs monterar och hyr ut byggnadsställningar och väderskydd. Servicegraden och tillgängligheten prioriterar vi högt. Vi gör allt för att underlätta och lösa våra kunders problem. En viktig del är att bidra med kunskap och rådgivning i alla lägen.

Vi använder oss enbart av fabrikatet Layher som är ett av de ledande ställningsmärkena i Världen.

Libergs intäkter kommer från industriprojekt samt från civila byggnadsprojekt. Det är i huvudsak två sorters intäkter som genereras, dels från montage- och demontage- kostnader genom vår personal, dels uthyrning av byggnadsställningar och väderskydd. Efter varje större avslutat projekt görs en erfarenhetsåterföring tillsammans med beställaren.

Libergs affärsmodell grundas på lokal marknadsnärvaro genom fysiska depåer som genom dessa skall bedriva affärsverksamhet inom ställning- och väderskydd. Ambitionen är att vara rikstäckande inom Sverige.

I dagsläget finns Libergs Sweden etablerade med depåer på följande orter: Sundsvall, Gävle, Stockholm, Västerås, Norrköping, Örebro, Karlstad, Uddevalla och Göteborg.

Libergs Sweden har branschens bästa och mesta lokala närvaro.

Vi bidrar också med ett starkt engagemang och lyhördhet för att på bästa sätt kunna ge våra kunder den bästa tänkbara servicen. Vi sätter alltid människan främst, vi strävar alltid efter ett nära och långsiktigt samarbete med våra kunder, där enkelhet och säkerhet sätts främst.

Tillsammans ska vi hjälpas åt att skapa lönsamma och säkra projekt!

Vårt erbjudande är brett, vi hjälper våra kunder med Byggnadsställningar, Väderskydd i första hand men även med hissar, stämpställningar och fallskydd.

Upprättat dat/sign	Sökväg	Dok.nr. / Version	
171201/JC	C:\Users\ander\Desktop\Utkast nr. 4 Hållbarhetsrapport 2023.docx	1	

Dokumentnamn:

Hållbarhetsrapport

Projekt:

BKMA

Då vi har många år i branschen ser vi det som en självklarhet att vi ska hjälpa våra kunder med rådgivning och kunskap i alla lägen.

vi har även medarbetare i huset som tar fram ritningar och beräkningar på våra projekt.

Bredden gör att vi alltid kan möta det våra kunder efterfrågar.

Libergs Sweden vill självfallet vara Ställningsbranschens säkraste och tryggaste partner, samtidigt vill vi uppfattas som ett företag som är engagerat i viktiga frågor. Vi vill självklart påverka till positiva förändringar inte bara i ställningsbranschen utan även i samhället i stort.

Tillsammans skapar vi trygga arbetsplatser för kunder och egna montörer.

Libergs Värdeskapandeprocess

Det vill säga de resurser och aktiviteter som används och tillämpas inom vår organisation för att skapa värde för våra kunder.



Upprättat dat/sign	Sökväg	Dok.nr. / Version	
171201/JC	C:\Users\ander\Desktop\Utkast nr. 4 Hållbarhetsrapport 2023.docx	1	

Dokumentnamn:

Hållbarhetsrapport

Projekt:

BKMA

I vår affärsmodell har vi även gjort en kartläggning av FN:s 17 globala mål för hållbar utveckling och identifierat fyra mål där vi på Libergs anser oss kunna göra störst skillnad och som vi ser som de absolut viktigaste.



Mål 5.

Handlar om jämställdhet.

Mål nummer 5 är väldigt viktigt för oss, vi vill gärna se mer kvinnor i vår branch. Ställningsbranchen är väldigt mansdominerat och snedställd jämställdhetsmässigt. I vår jämställdhetspolicy finns målsättning att anställa fler kvinnor.

Libergs Sweden arbetar för att vara en inkluderande arbetsgivare som bejaktar mångfald. Vi har en stor spridning av etniciteter bland våra medarbetare vilket bidrar till en dynamisk arbetsorganisation. Ingen ska känna sig diskriminerad på någon av våra arbetsplatser, alla ska känna sig välkomna

Det är väldigt viktigt för oss att alla ska trivas och må bra.

Mål 8.

Anständiga arbetsvillkor och ekonomisk tillväxt, ska verka för varaktig, inkluderande och hållbar ekonomisk tillväxt, full och produktiv sysselsättning med anständiga arbetsvillkor för alla.

För att avskaffa extrem fattigdom och minska ojämlikheter i världen måste alla ha ett arbete. För att det ska ske behöver vi skapa rättvis ekonomisk tillväxt och nya arbetstillfällen.

Upprättat dat/sign	Sökväg	Dok.nr. / Version	
171201/JC	C:\Users\ander\Desktop\Utkast nr. 4 Hållbarhetsrapport 2023.docx	1	

Dokumentnamn:

Hållbarhetsrapport

Projekt:

BKMA

Vi anser att ansvarsfull upphandling är ett av våra viktigaste verktyg i kampen mot att nå målet. Vi anpassar våra upphandlingsrutiner för att stärka våra partners möjligheter att uppfylla de krav vi ställer i vår uppförandekod. Vi arbetar aktivt med att etablera långsiktiga relationer med partners som visar en särskild vilja och förmåga att arbeta med en positiv utveckling av leveranskedjan.

Libergs Sweden ska dessutom vara en attraktiv arbetsgivare genom att arbeta för; bra arbetsmiljö, att ha kompetenta ledare som har goda förutsättningar att utföra sina uppdrag, att tillvarata kunskap och erfarenhet hos medarbetare samt att erbjuda utvecklingsmöjligheter för dessa.

Mål 11.

Handlar om Hållbara städer och samhällen.

Här påverkar vi med våra transporter, vi levererar allt vårt ställningsmaterial till våra arbetsplatser med pickupper eller större lastbilar.

Framförhållningen av våra kunder är inte bra, oftast kommer man på att man behöver ställning dagen innan man ska ha den, det blir då svårt för oss att göra våra transporter så effektiva som möjligt.

här har vi en utmaning med att försöka få våra kunder att vara ute i god tid så vi på så sätt kan planera våra transporter bättre och på så sett minska utsläppen.

Mål 12.

Handlar om hållbar konsumtion och produktion.

Vi är ett uthyrningsföretag och på så sätt är det många kunder som delar på våra ställningar och på så sätt bidrar vi till minskad resursanvändning och högre nyttjandegrad av befintliga resurser.

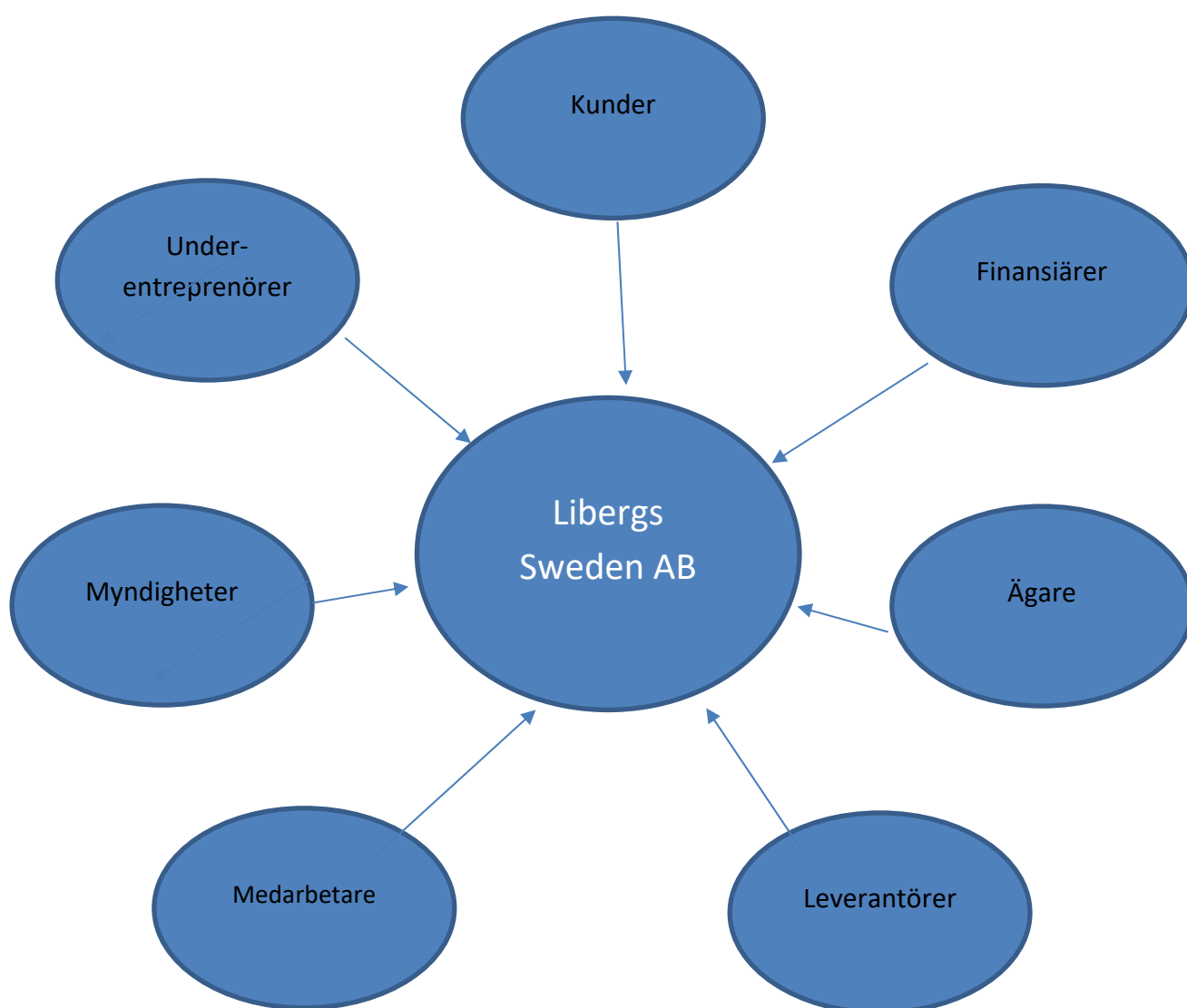
Gällande kemikalier och avfall så har vi separata kärl på våra depåer där vi sorterar allt från trä, plast, batterier mm.

Upprättat dat/sign	Sökväg	Dok.nr. / Version	
171201/JC	C:\Users\ander\Desktop\Utkast nr. 4 Hållbarhetsrapport 2023.docx	1	

Våra intressenter

De intressenter som är viktigast för oss är enligt nedan.

Våra intressenters förväntningar ligger till grund för allt vi gör inte minst vårt hållbarhetsarbete.



Upprättat dat/sign	Sökväg	Dok.nr. / Version	BF9K
171201/JC	C:\Users\ander\Desktop\Utkast nr. 4 Hållbarhetsrapport 2023.docx	1	

Dokumentnamn:

Hållbarhetsrapport

Projekt:

BKMA

Intressent	Dialogform	Viktiga frågor
Kunder	Öppenhet i våra möte.	Service
	Ärlighet	Lösningsrelaterade vi är
	Erfarenhetsåterföring	Problemlösningar
		Priset
		Kundens betalningsförmåga
		Kvaliteten
Finansiärer	Möten	Mål
		Risker gällande olika kunder
		Upplägg
Ägare	Styrelsemöten	Lönsamheten
	Telefonmöten	Större projekt
	Fysiska möten	Kunder
Leverantörer	Utbildningar	Avtal
	Möten	Samarbetet
		Kvalitet
Medarbetare	Utbildningar	Arbetsmiljön
	Visma	Ersättningsnivåer
	Löpande dialog	Trivsel
	Telefon	Kompetensutveckling
Myndigheter	Möten	Lagkrav
	Teams möten	Utbildningstillfällen
	Utbildningar	Hållbarhet
		Arbetsmiljön
Underentreprenörer	Fysiska möten	Säkerheten
	Teams möten	Arbetsmiljön
	Toolboxmöten	Ekonomi
		Lagar och regler

Upprättat dat/sign	Sökväg	Dok.nr. / Version	
171201/JC	C:\Users\ander\Desktop\Utkast nr. 4 Hållbarhetsrapport 2023.docx	1	

Dokumentnamn:

Hållbarhetsrapport

Projekt:

BKMA

Väsentlighetsanalys

För att strategiskt kunna arbeta med hållbarhet har vi på ett strukturerat sätt identifierat och prioriterat väsentliga hållbarhetsaspekter som är viktiga för oss och för vår framtid i förhållande till våra intressenter och omvärlden. Dessa aspekter ser vi både som en möjlighet och risker och ligger till grund för vårt hållbarhetsarbete. Identifieringen och prioriteringen av hållbarhetsaspekterna gjordes utifrån en omvärldsanalys samt vad vi anser är viktigt för bolaget framöver.

Prioriteringen skildrar i riskkartläggningen och tabellen nedan och dessa väsentliga frågor vägleder oss i vårt strategiska hållbarhetsarbete.

Hållbarhet ska vara en grundläggande princip som ska genomsyra all verksamhet inom Libergs Sweden.

Libergs Sweden har ett starkt engagemang för att dess verksamhet ska bidra till en hållbar utveckling med hänsyn till ekonomiska, miljömässiga och sociala aspekter.

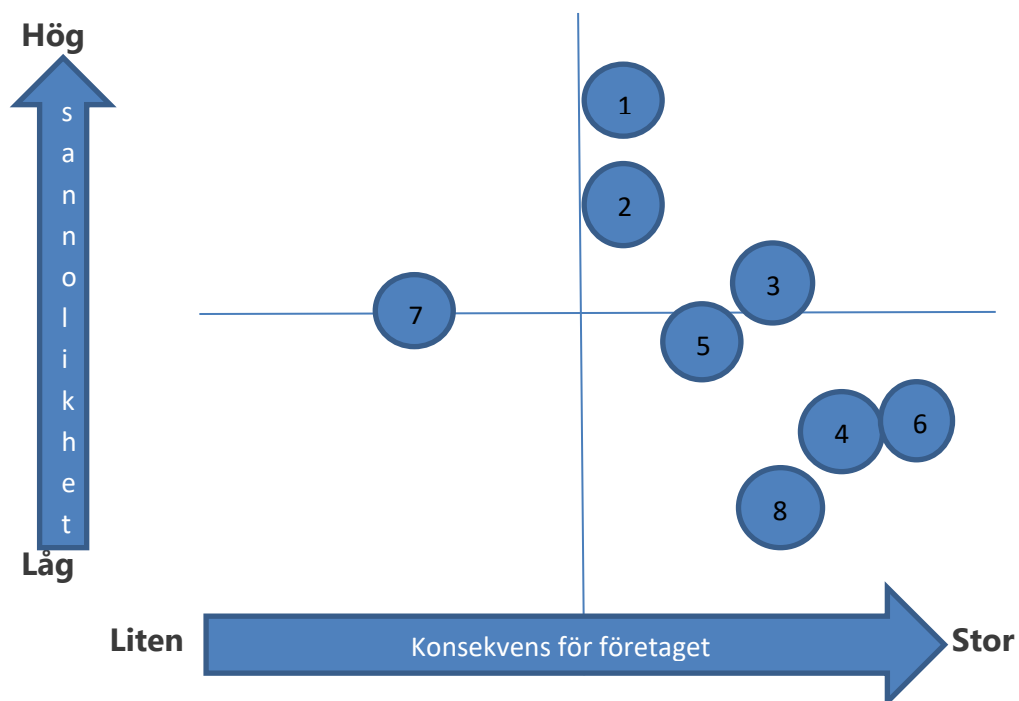
I vår hållbarhetspolicy beskriver vi olika mål för att agera hållbart; det inkluderar miljömässiga mål, arbetsmiljömässiga mål och kvalitetsmål. Dessa mål redovisas och följs upp under Ledningens genomgång varje år. Resultatet av utfallet för flera policyers är således utfallet av hållbarhetsmålen.


I efterföljande kapitel presenterar vi hur vi arbetar med samtliga aspekter.

Upprättat dat/sign	Sökväg	Dok.nr. / Version	
171201/JC	C:\Users\ander\Desktop\Utkast nr. 4 Hållbarhetsrapport 2023.docx	1	

Väsentliga frågor

1. Klimatet
2. Miljö
3. Leverantörsuppföljning
4. Risker i vår verksamhet
5. Arbetsmiljö
6. Säkerhet
7. Mänskliga rättigheter
8. Mutor och korruption



Upprättat dat/sign	Sökväg	Dok.nr. / Version	
171201/JC	C:\Users\ander\Desktop\Utkast nr. 4 Hållbarhetsrapport 2023.docx	1	

Dokumentnamn:

Hållbarhetsrapport

Projekt:

BKMA

Klimatet

Klimatförändringarna är ett stort hot mot vår civilisation.

Libergs Sweden vill självklart vara med och bidra till ett mer hållbart samhälle samt minskad klimatpåverkan.

Enligt vår affärsplan så främjar vi uthyrningen av vårt material och på så sätt bidrar vi till minskad konsumtion.

Gällande klimatpåverkan så ska vi försöka övergå till miljövänliga drivmedel så snart som möjligt och samtidigt arbeta vidare med att försöka få våra kunder tillsammans med oss planera deras leveranser av materialet på ett mer fördelaktigt sätt.

Miljö

Libergs Miljöpolicy är integrerad i hela verksamheten och ligger till grund för vårt praktiska miljöarbete.

Vi skall bedriva vår verksamhet i enlighet med god miljöstandard och på ett sätt som minst motsvarar de krav som ställs av tillämplig lagstiftning. Detta gör vi genom att vara ett BKMA-certifierat företag som årligen revideras.

Vi utbildar vår personal kontinuerligt inom miljöfrågor, logistik och resursplanering och på så sätt minska vår personals ekologiska fotavtryck.

Ställningsbyggnation har inte en direkt betydande miljöpåverkan, det ligger i sakens natur att vi inte efterlämnar några komponenter i det projekt vi verkar inom. Industriella såväl som civila projekt. Självklart har vi på Libergs som ambition att minimera all form av negativ belastning på miljön och klimatet.

Vi främjar användningen av lämpliga och erkända standarder för miljöledning, där samtliga insatsartiklar bedöms genom Byggvarubedömningen.

Vi började följa upp vår egen fordonsflottas drivmedelsförbrukning och koldioxidutsläpp i slutet av 2018. Från 2020 så var koldioxidutsläppet totalt 753

Upprättat dat/sign	Sökväg	Dok.nr. / Version	
171201/JC	C:\Users\ander\Desktop\Utkast nr. 4 Hållbarhetsrapport 2023.docx	1	

Dokumentnamn:

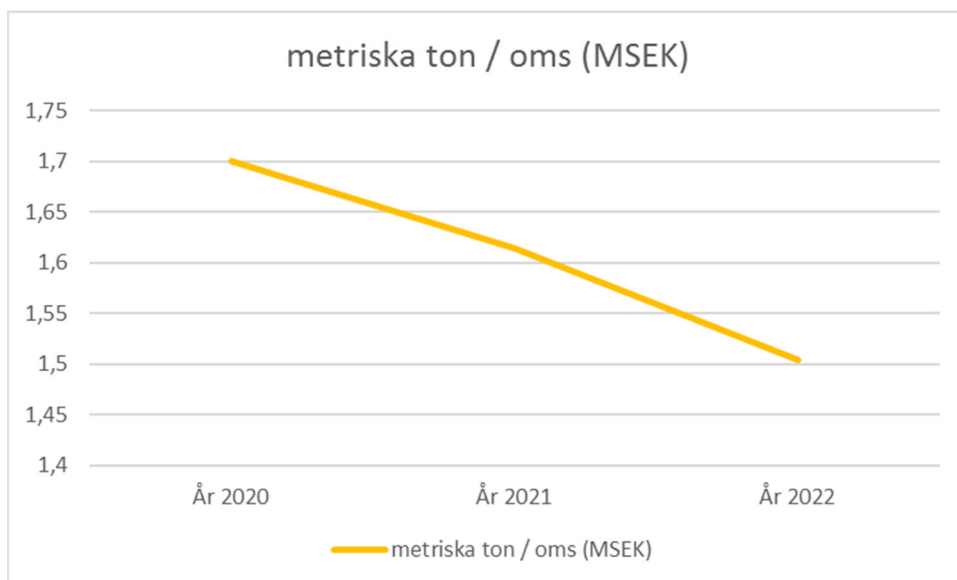
Hållbarhetsrapport

Projekt:

BKMA

ton och omsättning 443 MSEK. Under 2021 uppgick koldioxidutsläppet till 815 ton och omsättningen uppgick 505 MSEK. För verksamhetsåret 2022 uppgår vårt totala utsläpp till 865 ton och vår omsättning har ökat till 575 MSEK.

Sammantaget ger detta en utsläppsnivå metriska ton CO₂e/omsättning i MSEK som uppgår till 1,5 för 2022. Vår långsiktiga ambition är att få ner utsläppsnivåerna till 1,2.



Leverantörsuppföljning

När det gäller byggnadsställningarna så har vi valt att arbeta med en av de största leverantörerna av ställning i världen. Vi har möten med dem minst en gång i månaden.

När det gäller kläder plugg och skruv så har vi valt att arbeta med en lite mindre leverantör som har sitt huvudkontor i Örebro, även detta företag har vi månatliga möte med.

Upprättat dat/sign	Sökväg	Dok.nr. / Version	BF9K
171201/JC	C:\Users\ander\Desktop\Utkast nr. 4 Hållbarhetsrapport 2023.docx	1	

Dokumentnamn:

Hållbarhetsrapport

Projekt:

BKMA

Risker i vår verksamhet

Arbetet i ställningsbranschen innehåller många slitsamma och farofyllda arbetsmoment. Vi monterar byggnadsställning och väderskydd – ofta på mycket hög höjd.

Vi verkar på ett stort antal arbetsplatser i Sverige årligen dokumenteras samtliga projekt genom ett konsekvent och systematiskt sätt. För att minimera riskerna som är kopplade till vår verksamhet.

Vi är certifierade enligt BKMA som är ett certifieringssystem för byggföretag – som reglerar hela vårt arbetssätt och att egenkontroller görs. Samtlig projektdokumentation överlämnas till beställaren innan projektet startar.

civila projekt. Självklart har vi på Libergs som ambition att minimera all form av negativ belastning på miljön och klimatet.

Libergs Sweden bedriver sin verksamhet i enlighet med god miljöstandard och alltid som motsvarar de krav som ställs av tillämplig lagstiftning.

De förbrukningsartiklar vi använder i ställningsverksamheten är godkända av Byggvarubedömningen. (www.byggvarubedomningen.se)

Arbetsmiljö

Arbetet i ställningsbranschen innehåller många slitsamma och farofyllda arbetsmoment. Genom en bra och medveten skyddsorganisation med ett ansvarstagande av var och en som deltar i arbetet och ett ständigt förbättrat arbetsmiljöarbete så kan risken för ohälsa och olycksfall minskas radikalt.

Libergs Sweden skall:

- Arbeta med ständiga förbättringar och kompetensutveckling av medarbetarna i syfte att uppnå koncernens mål och långsiktiga strategi.

Upprättat dat/sign	Sökväg	Dok.nr. / Version	
171201/JC	C:\Users\ander\Desktop\Utkast nr. 4 Hållbarhetsrapport 2023.docx	1	

Dokumentnamn:

Hållbarhetsrapport

Projekt:

BKMA

- Aktivt arbeta för att ständigt förbättra hälsa och säkerhet på arbetsplatserna där vi verkar, samt aktivt arbetar för nollvision inom arbetsskador.

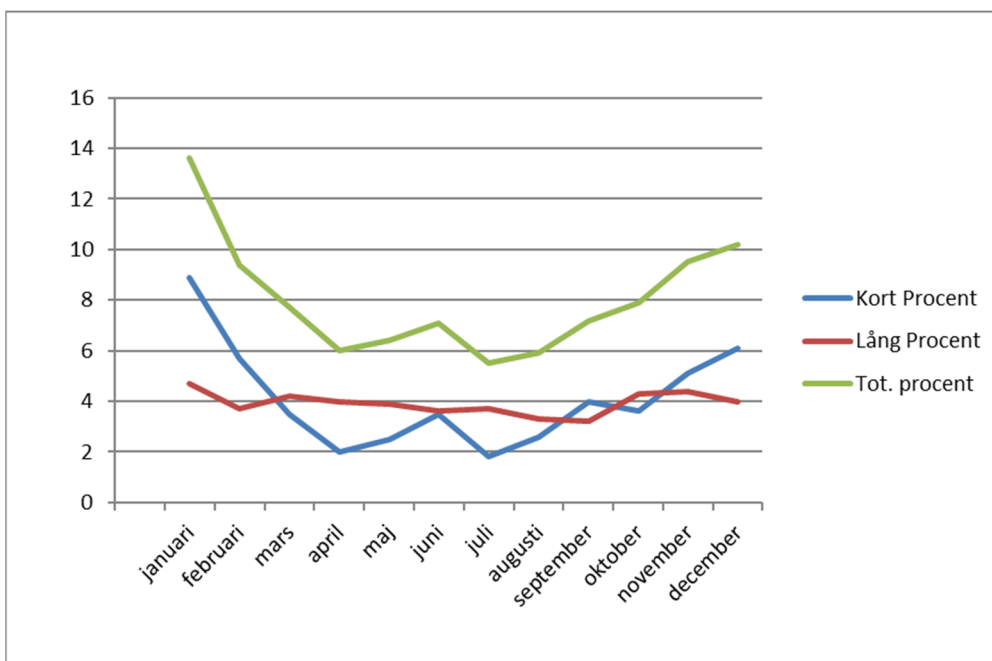
För verksamhetsåret 2022 kan vi konstatera att LTIFR om 4,6 lämnats oförändrat från 2021 (4,6). Under 2022 har vår personal arbetat knappt 100.000 fler timmar än föregående år.

Resultatet för 2022 uppgick LTIFR till 4,6 där vi ser en ökning i inrapporterade olyckor och tillbud. Det är bra att medarbetare rapporterar in tillbud i förebyggande syfte, trots detta missar vi vårt uttalade mål att hålla LTIFR under 4,0 årligen.

Totala sjukskrivningstalen för 2022 uppgår till 8,0% i genomsnitt, ökningen beror på sviterna av rådande pandemi i Sverige och i världen. En ökning av långtidssjukskrivningar till 3,9% mot 3,53% (2021).

2021 uppgick det totala sjukskrivningstalet i snitt till 7,7%

Libergs Swedens uttalade målsättning är att håll sjukskrivningar under 4% av total arbetad tid.



Dokumentnamn:

Hållbarhetsrapport

Projekt:

BKMA

Säkerhet

En god och säker arbetsplats är en viktig fråga för oss. Att följa lagstiftning och andra överenskommelser är ett minimikrav.

Vi lägger stort fokus på säkerheten för både vår personal och våra samarbetspartners och arbetar aktivt med att minimera risker för arbetsskador, olycksfall och tillbud.

Vi har en struktur och ett väl förankrat arbetssätt kring personalsäkerhet och vid eventuella olyckor förs incidentrapporter.

Vid alla våra arbetsplatser överlämnas alltid nödvändig dokumentation för den ifrågavarande ställningskonstruktionen och dess användning.

Libergs Swedens medarbetare har möjligheten att gå arbetsmiljöutbildningar i syfte att minska olyckor på arbetsplatserna samt att förebygga de problem som bygg- och anläggningsbranschen arbetar med.


Vi genomför varje år flera inspektioner av våra arbetsplatser samt depåer. Ibland är det föranmälda besök och ibland genomförs oanmälda besök; där vi kontrollerar säkerhetsrutinerna och konstruktionsberäkningar.

Mänskliga rättigheter

I vår policy för mänskliga rättigheter beskrivs hur vi arbetar för att hantera och bedöma risker samt eventuella konsekvenser av vår verksamhet med kopplingar till försäljning och inköp.

Under året har Libergs Sweden implementerat ett visseblåsarsystem, genom tredje part, för att öka möjligheterna att fånga upp eventuella oegentligheter.

En större utbildningsinsats, för våra medarbetare, inom mänskliga rättigheter kommer sjösättas under det kommande året.

Upprättat dat/sign	Sökväg	Dok.nr. / Version	
171201/JC	C:\Users\ander\Desktop\Utkast nr. 4 Hållbarhetsrapport 2023.docx	1	

Dokumentnamn:

Hållbarhetsrapport

Projekt:

BKMA

Libergs Sweden arbetar för att vara en inkluderande arbetsgivare som bejakar mångfald. Vi har en stor spridning av etniciteter bland våra medarbetare vilket bidrar till en dynamisk arbetsorganisation. Ingen ska känna sig diskriminerad på någon av våra arbetsplatser, alla arbetstagare ska behandlas med respekt ha samma rättigheter, skyldigheter och möjligheter oavsett ålder, kön, könsidentitet eller könsuttryck, etnisk tillhörighet, sexuell läggning, funktionshinder, religion eller annan trosuppfattning.

Det är väldigt viktigt för oss att alla ska trivas och må bra.


Mutor och korruption

Libergs Sweden står bakom Sveriges Byggföretags etiska riktlinjer mot korruption och rättvisa arbetsvillkor. För oss är det likaledes viktigt att de företag, både leverantörer och kunder, vi samarbetar med delar denna värdegrund. I vår inköbspolicy står det skrivet att rättvisa arbetsvillkor skall uppfyllas samt att korruption, mutor mm inte accepteras.

För att efterleva vår nolltolerans mot mutor och korruption har Libergs Sweden tillämpat egenkontroller i form av fyra-ögon-princip vid lämnande av offerter till kunder. Detta gäller även i omvänt förfarande då Libergs Sweden upphandlar tjänster och produkter. Varje år görs stickprov på större offerter och upphandlingar som granskas vid Ledningens genomgång.

Vid avtal med kunder är det mycket vanligt att vi som entreprenör undertecknar liknande policys. Skanska, PEAB, Veidekke, Stora Enso och SCA är några av de kunder som ställer dessa krav.

Libergs Sweden anser att hållbarhetsarbetet skall vara transparent och tillgängligt.

Upprättat dat/sign	Sökväg	Dok.nr. / Version	
171201/JC	C:\Users\ander\Desktop\Utkast nr. 4 Hållbarhetsrapport 2023.docx	1	

Dokumentnamn:

Hållbarhetsrapport

Projekt:

BKMA

Risکاناليس

Varje år redovisar vi de risker som vi identifierar i vår verksamhet. Vissa affärsmässiga risker bedömer vi som känsliga att sprida och dessa redovisas inte i sin helhet.

Libergs Sweden arbetar efter en riskanalysmatris som beaktar följande områden:

Riskgrupp, Ekonomi

Vi har som många andra noterat att vi gått in en svagare byggkonjunktur, detta medför att betalningsförmåga och kassaflöden blivit lite osäkrare för vissa kunder. Detta gör att vi i vår tur behöver försäkra oss om att betalningar görs och att betalningsförmågan består.


Riskgrupp, Kunder (kvalitet)

I lågkonjunktur ser vi att många kunder faller bort och att en stor del av deras verksamheter förskjuts mot infrastrukturarbeten, där vi behöver vara flexibla för att möta denna nya efterfrågan.

Riskgrupp Resurser (kvalitet)

Vi ser en minskad tillgång på lokala montörer i Sverige, återväxten i yrket har enligt vår bedömning minskat. Samtidigt har många av de utländska aktörerna sökt sig till andra länder i Europa med anledning av ekonomiska intressen.

Priset för ställningsmaterial har ökat markant under det senaste året. Oroligheterna runt om i världen påverkar till stor del detta och betyder att resurserna blir mer kostsamma och det i sin tur inte lika tillgängliga som tidigare år.

Upprättat dat/sign	Sökväg	Dok.nr. / Version	
171201/JC	C:\Users\ander\Desktop\Utkast nr. 4 Hållbarhetsrapport 2023.docx	1	

Dokumentnamn:

Hållbarhetsrapport

Projekt:

BKMA

Riskgrupp: Arbetsmiljö (AML, SAM)

Givet att vi ser en minskad tillgång på arbetskraft behöver vi kontrollera att personal ändå förhåller sig till gällande regelverk avseende arbetstider.

Vi ser att det är en minskad andel svensktalande personal i branschen. Det ställer ökade krav på att kommunikationen fungerar till trots, en större översyn av översättning av projektdokumentation kommer göras under året.

Riskgrupp: Miljö

Vår största miljöpåverkan är våra transporter. Vi behöver fortsätta med utbildningsinsatser för personal och kunder i syfte att maximera varje transport.

Upprättat dat/sign	Sökväg	Dok.nr. / Version	
171201/JC	C:\Users\ander\Desktop\Utkast nr. 4 Hållbarhetsrapport 2023.docx	1	